



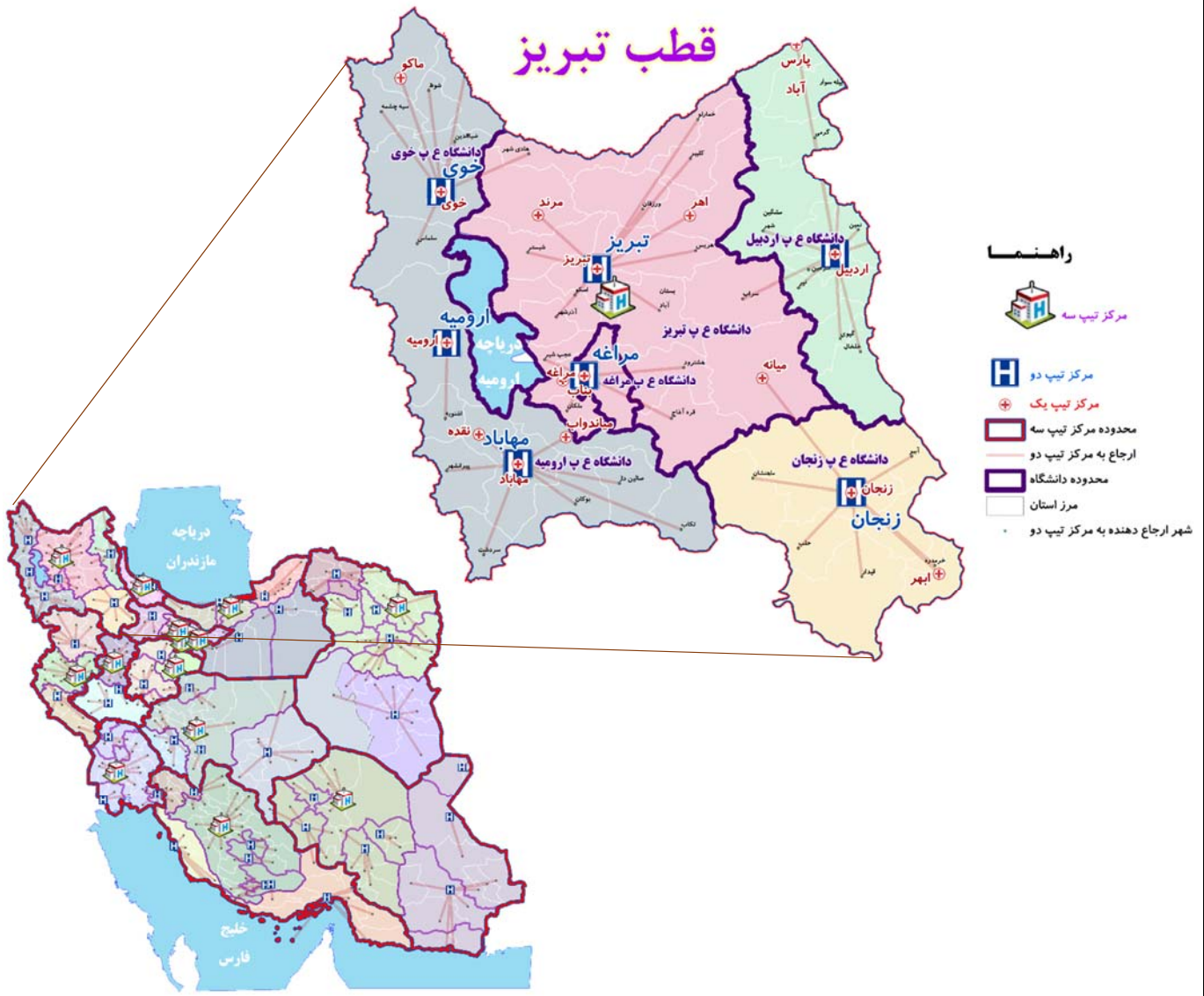
جمهوری اسلامی ایران
وزارت بهداشت، درمان و آموزش پزشکی

سند توسعه

شبکه ملی مراقبت سرطان

Iran National Cancer Care Network
(INCCN)

دانشگاه علوم پزشکی مراغه



تعاریف

○ مراکز سرطان تیپ یک

مراکزی هستند که خدمات پیشگیری، تشخیص زودهنگام و غربالگری را مطابق "دستورالعمل مدیریت خدمات تشخیص زودهنگام سرطان" ارائه می دهند و در نظام شبکه بهداشتی درمانی به عنوان محل ارجاع از سطح یک خدمات (خدمات بهداشتی اولیه یا PHC) عمل خواهند کرد و خود بر دو نوع اند:

- تیپ ۱۴: مراکز تیپ یکی هستند که دارای ۱ عدد از چهار نوع از تجهیزات تشخیص زودهنگام سرطان شامل ماموگرافی، سونوگرافی، کولپوسکوپی و کولونوسکوپی (در مجموع ۴ مورد) هستند.
- تیپ ۱۵: مراکز تیپ یکی هستند که دارای ۱ عدد از چهار نوع از تجهیزات تشخیص زودهنگام سرطان شامل ماموگرافی، سونوگرافی، کولپوسکوپی، کولونوسکوپی هستند. نوع دستگاه تشخیصی پنجم (به منظور تشخیص زودهنگام سرطان) بر اساس تغییرات جمعیتی و برنامه های آینده وزارت بهداشت، درمان و آموزش پزشکی مشخص خواهد شد.

○ مراکز سرطان تیپ دو

مراکزی هستند که خدمات درمان سرطان را ارائه می دهند. خدمات پایه مراکز تیپ دو شامل رادیوتراپی، شیمی درمانی سرپایی و مراقبت های حمایتی و تسکینی است. ارائه سایر خدمات از جمله شیمی درمانی بستری، جراحی سرطان و خدمات تشخیصی، در صورت رعایت شرایط ذکر شده در قسمت سیاست های این سند امکان پذیر خواهد بود. این مراکز بر اساس تعداد دستگاه شتاب دهنده خود بر سه نوع اند. شایان ذکر است تعداد دستگاه های شتاب دهنده، بر مبنای تعداد سرطان های منطقه و سیر افزایش آن در طی زمان محاسبه شده است و صرفاً به عنوان شاخص تعداد بیمار از آن استفاده می شود تا سایر خدمات و امکانات از جمله تعداد تخت های شیمی درمانی و جراحی نیز به صورت استاندارد و تیپ در مراکز محاسبه گردد و به این معنا نیست که این مراکز صرفاً خدمات رادیوتراپی را ارائه می دهند:

- تیپ ۲۱: مراکز تیپ دو با ۱ دستگاه شتاب دهنده هستند. (سایر امکانات و تجهیزات در قسمت ارکان ذکر شده است)
- تیپ ۲۲: مراکز تیپ دو با ۲ دستگاه شتاب دهنده هستند. (سایر امکانات و تجهیزات در قسمت ارکان ذکر شده است)
- تیپ ۲۳: مراکز تیپ دو با ۳ دستگاه شتاب دهنده هستند. (سایر امکانات و تجهیزات در قسمت ارکان ذکر شده است)

○ مراکز سرطان تیپ سه

مراکزی هستند که خدمات جامع سرطان از جمله خدمات تشخیصی شامل تصویربرداری (از جمله PET) و انواع خدمات درمانی شامل رادیوتراپی، شیمی درمانی سرپایی و بستری، مراقبت های حمایتی و تسکینی و جراحی را ارائه می دهند. این مراکز نیز مانند مراکز تیپ دو، بر اساس تعداد دستگاه شتاب دهنده خود بر سه نوع اند:

- تیپ ۳۳: مراکز تیپ سه با ۳ دستگاه شتاب دهنده هستند. (سایر امکانات و تجهیزات در قسمت ارکان ذکر شده است)
- تیپ ۳۴: مراکز تیپ سه با ۴ دستگاه شتاب دهنده هستند. (سایر امکانات و تجهیزات در قسمت ارکان ذکر شده است)
- تیپ ۳۵: مراکز تیپ سه با ۵ دستگاه شتاب دهنده هستند. (سایر امکانات و تجهیزات در قسمت ارکان ذکر شده است)

○ مراکز سرپایی شیمی درمانی

مراکزی هستند که خدمات شیمی درمانی سرپایی را مطابق "دستورالعمل مدیریت خدمات شیمی درمانی" ارائه می دهند. این مراکز می توانند به طور مستقل دایر شوند و یا جزیی از مراکز تیپ ۲ یا ۳ باشند.

○ مراکز سرپایی مراقبت های حمایتی و تسکینی سرطان

مراکزی هستند که خدمات حمایتی و تسکینی از جمله مدیریت عوارض جسمی را مطابق "دستورالعمل مدیریت مراقبت های حمایتی و تسکینی" ارائه می دهند و هدایت گر مراقبت های در خانه (Home Care) نیز هستند. این مراکز می توانند به طور مستقل دایر شوند و یا جزیی از مراکز تیپ ۲ یا ۳ باشند.

سطح بندی مراکز سرطان دانشگاه

انواع مراکز سرطان تا سال ۱۴۰۴		انواع مراکز سرطان تا سال ۱۴۰۰		نام شهر	نوع مرکز سرطان
غیر دولتی	دولتی	غیر دولتی	دولتی		
-	۱۴	-	۱۴	مراغه	تیپ یک
-	۲۱	-	۲۱	مراغه	تیپ دو
-	-	-	-	-	تیپ سه

۱ مراکز ذکر شده در ستون های هر سال، سقف مراکز مورد نیاز تا سال ذکر شده از جمله مراکز موجود را شامل می شود.
 ۲ در این سند منظور از مراکز دولتی، مراکز تابعه دانشگاه / دانشکده های علوم پزشکی زیر نظر وزارت بهداشت، درمان و آموزش پزشکی است.

حدود جغرافیایی قطب سرطان

- هر دانشگاه علوم پزشکی دارای یک یا چند مرکز تیپ یک و دو است. (موارد استثنا در قسمت سطح بندی سند مشخص می شوند)
- مراکز تیپ سه بر مبنای قطب بندی توسعه یافته اند و در کشور به ۱۵ قطب سرطان نیاز است.
- هر قطب، شامل محدوده جغرافیایی یک یا چند استان و یک یا چند دانشگاه است و به تمامی بیماران نیازمند خدمات تعریف شده این قطب خدمت رسانی می کند.
- دانشگاه علوم پزشکی مراغه در قطب تبریز قرار دارد.
- قطب تبریز، به محدوده استان های آذربایجان غربی، آذربایجان شرقی، اردبیل و زنجان و دانشگاه های علوم پزشکی تبریز، اردبیل، ارومیه، مراغه، خوی و زنجان خدمت می دهد.

نظام ارجاع در محدوده قطب سرطان

مبنای سطح بندی و تیپ بندی مراکز سرطان در نظام شبکه بهداشتی درمانی کشور، توزیع خدمات شایع تر در قالب تعداد مراکز بیشتر در سطح کشور و تمرکز خدمات تخصصی تر در شهرهای محدودتر و قطب های سرطان است. بر همین مبنا ارائه خدمات سرطان از شبکه بهداشتی شامل خانه های بهداشت، پایگاه های سلامت و مراکز جامع خدمات سلامت شهری و روستایی آغاز می شود سپس افراد مشکوک به سرطان جهت تکمیل فرآیند پیشگیری و تشخیص زودهنگام سرطان به مراکز تیپ یک ارجاع می گردند. افرادی که تشخیص آن ها در سطح مراکز تیپ یک و بیمارستان های جنرال قطعی می گردد، جهت تکمیل فرآیند تشخیص و مرحله بندی (Staging) به مراکز تیپ دو ارجاع می شوند.

مراکز تیپ سه به این دلیل طراحی شده اند که بتوانند خدمات تشخیصی که نیاز کمتری به آن ها وجود دارد (مانند PET-CT) و یا خدمات درمانی پیچیده تر که کم تر مورد نیاز هستند (مانند پیوند مغز و استخوان) را پوشش دهند.

برای اینکه مشخص گردد افراد مشکوک به سرطان و بیماران چگونه از سطح روستاها، شهرهای کوچک و شهرهای بزرگ جهت خدمات تشخیصی و درمانی ارجاع شوند با کمک سامانه اطلاعات مکانی (GIS) و در نظر گرفتن معیارهایی چون فاصله، حدود دانشگاه و استان، سیر طبیعی حرکت بیماران و امکانات موجود، برای هر مرکز محدوده ی جغرافیایی در نظر گرفته شده که در جدول زیر نواحی ارجاع دهنده به هر مرکز و در مقطع شهرستان مشخص شده اند تا ضمن تعریف نظام ارجاع و دسترسی به خدمات، تسهیلاتی چون تعیین وقت قبلی برای بیماران با کمترین مدت زمان انتظار نیز فراهم گردد.

لازم به ذکر است به دلیل سهولت در دسترسی امکان دارد از شهرستان هایی که در خارج اما در نزدیکی مرز دانشگاه علوم پزشکی قرار دارند نیز به مرکز موجود در آن دانشگاه ارجاع داده شود و بیماران شهرستان های که درون و در نزدیکی مرز دانشگاه قرار دارند نیز به دانشگاه علوم پزشکی مجاور ارجاع داده شوند.

همچنین به دلیل تغییرات سالیانه در تقسیمات کشوری، ممکن است نام برخی از شهرستان های محدوده دانشگاه در جدول زیر ذکر نشده باشد که پس از اعلام دانشگاه و تایید وزارت به این جدول افزوده خواهد شد.

شهرستان های ارجاع دهنده	نام شهرستان محل تاسیس مرکز ارجاع	نوع مرکز سرطان
مراغه	مراغه	تیپ یک
بناب، عجب شیر، قره آغاج، مراغه، ملکان، هشتروند	مراغه	تیپ دو
-	-	تیپ سه

سیاست ها

بند یک: لازم است مراکز جدید سرطان در قالب مراکز تعریف شده در بالا توسعه یابند. درخواست های واصله از متقاضیان در خصوص تطابق شرایط موجود با این سند توسط معاونت درمان (اداره سرطان) بررسی خواهد شد.

بند دو: لازم است مراکز درمانی که در حال حاضر به ارائه خدمات رادیوتراپی و شیمی درمانی می پردازند در سقف مراکز تعریف شده برای هر دانشگاه (مطابق جدول انواع مراکز سرطان دانشگاه)، با استانداردهای گفته شده در بخش ارکان این سند، ارتقا یابند. (به عنوان مثال اگر دانشگاه/دانشکده علوم پزشکی مطابق جدول انواع مراکز سرطان، نیازمند یک مرکز تیپ دو از نوع ۲۳ است و در حال حاضر یکی از بیمارستان های دانشگاه دارای دو دستگاه شتاب دهنده و ۱۸ تخت شیمی درمانی سرپایی است، لازم است به جای تاسیس مرکز جدید، مرکز موجود به مرکزی با سه شتاب دهنده، ۳۶ تخت شیمی درمانی سرپایی، ۳۶ تخت شیمی درمانی بستری و سایر امکانات ذکر شده در قسمت ارکان این سند ارتقا یابد). بر همین منوال و مطابق سطح بندی اعلامی در این سند، موسسات رادیوتراپی خصوصی موجود نیز لازم است پس از طی مراحل قانونی و صدور مجوز به مراکز تیپ دو ارتقا یابند. به همین دلیل در صورتی که در محدوده یک دانشگاه مطابق سطح بندی اعلامی امکان تاسیس یک مرکز خصوصی تیپ دو از نوع ۲۲ باشد و پیش از این مجوز مرکزی با دو دستگاه شتاب دهنده صادر شده باشد امکان صدور مجوز جدید برای موسسه رادیوتراپی یا مرکز تیپ دو جدید وجود ندارد و تنها مرکز خصوصی موجود می تواند ارتقا به مرکز تیپ دو از نوع ۲۲ را درخواست نماید.

بند سه: ارکان الزامی مراکز تیپ دو مطابق جداول پیوست شامل رادیوتراپی، شیمی درمانی سرپایی و مراقبت های حمایتی و تسکینی است و در صورت درخواست می تواند بخش های بستری و ملحقات آن (خدمات تصویربرداری و براکی تراپی) را نیز شامل شود. مراکز تیپ دو که صرفا خدمات سرپایی را ارائه دهند می توانند به صورت مستقل دایر شوند اما مراکز تیپ دو که متقاضی بخش های بستری هستند لازم است یا در بیمارستان عمومی دایر شوند و یا به صورت مستقل درخواست تاسیس مرکز تیپ دو (بیمارستان با گرایش سرطان) را نمایند که در این صورت مجوز مرکز تیپ دو برای مراکز ۲۲ (بیمارستان با گرایش سرطان دارای ۶۰ تخت) و ۲۳ (بیمارستان با گرایش سرطان دارای ۹۰ تخت) صادر می شود. (مراکز تیپ دو از نوع ۲۱ که متقاضی بخش بستری باشند صرفا در بیمارستان های عمومی می توانند دایر شوند). مراکز تیپ دو که در بیمارستان های عمومی دایر می شوند باید امکان استفاده از ظرفیت تخت های بستری بیمارستان، خدمات تصویربرداری (رادیولوژی ساده، سونوگرافی و CT اسکن) و آزمایشگاهی مطابق جدول پیوست را داشته باشند. اگر ضریب اشغال تخت بیمارستان های عمومی، اجازه استفاده از تخت های موجود را ندهد، لازم است درخواست افزایش تعداد تخت در سامانه صدور پروانه ها ثبت و پس از تایید، توسعه لازم تحقق یابد. مراکز تیپ سه نیز می توانند در بیمارستان های عمومی و یا به صورت مستقل (بیمارستان با گرایش سرطان با ۱۲۰ تخت برای نوع ۳۳ و ۱۵۰ تخت برای نوع ۳۴ و ۳۵) دایر شوند.

بند چهار: با توجه به نیاز به خدمات پشتیبان، صرفا مراکز تیپ ۲ و ۳ دارای بخش بستری و اتاق عمل جراحی (بیمارستان های با گرایش سرطان) می توانند از امکانات براکی تراپی برخوردار گردند. دارا بودن امکانات رادیوتراپی حین جراحی (IORT) و ارائه خدمت آن نیز صرفا در مراکز تیپ ۲ و ۳ دارای بخش بستری (بیمارستان های با گرایش سرطان) که حداقل دارای دو دستگاه شتاب دهنده و یک دستگاه براکی تراپی و نیروی انسانی آموزش دیده باشند، امکان پذیر است.

بند پنج: با توجه به افزایش نیاز تدریجی به امکانات بیشتر در طی زمان و متناسب با افزایش بروز سرطان، لازم است از ابتدای تاسیس مراکز جدید، شرایط فیزیکی لازم برای توسعه آن‌ها در نظر گرفته شود (به عنوان مثال اگر دانشگاهی تا سال ۱۴۰۰ به یک مرکز تیپ دو دولتی از نوع ۲۲ نیاز دارد و لازم است تا سال ۱۴۰۴ به مرکز تیپ دو از نوع ۲۳ ارتقا یابد، از ابتدای طراحی و انتخاب زمین، امکان توسعه مرکز برای دارا بودن امکانات بیشتر لحاظ شود)

بند شش: مراکز سرطان تعریف شده که با دستورالعمل‌ها و گایدلاین‌های ابلاغی وزارت بهداشت، درمان و آموزش پزشکی خدمت‌رسانی می‌کنند، در قالب "شبکه ملی مراقبت سرطان" ساماندهی می‌شوند و در نظام ارجاع شبکه بهداشتی نیز قرار می‌گیرند. بر همین مبنا، مراکز تیپ یک، مرکز ارجاع برای خدمات اولیه تشخیص زودهنگام سرطان هستند که این خدمات از سطح شبکه بهداشتی (PHC) آغاز می‌شوند و در سطح مراکز تیپ یک تکمیل می‌گردند.

بند هفت: تخت‌هایی که در ذیل "بخش مراقبت‌های حمایتی و تسکینی" در مراکز تیپ دو و سه تعریف شده‌اند، عمدتاً به ارائه خدمات بستری تسکینی و حمایتی برای بیمارانی که دچار عوارض حاصل از بیماری یا درمان‌های ضد سرطان شده‌اند می‌پردازند. بیماران در شرایط پایان زندگی (End of Life) مطابق "دستورالعمل مدیریت مراقبت‌های حمایتی و تسکینی" از خدمات در خانه (Home Care) بهره‌مند خواهند شد.

ارکان انواع مراکز سرطان

مرکز سرطان تیپ یک نوع ۱۴			
ردیف	بخش ها و قسمت ها ^۱	نوع خدمات	مشخصات
۱	کلینیک	سرپایی	۴ واحد
۲	اتاق تصویربرداری (ماموگرافی)	سرپایی	۱
۳	اتاق سونوگرافی و بیوپسی	سرپایی	۱
۴	اتاق کولپوسکوپی	سرپایی	۱
۵	اتاق کولونوسکوپی	سرپایی	۱

مرکز سرطان تیپ یک نوع ۱۵			
ردیف	بخش ها و قسمت ها ^۱	نوع خدمات	مشخصات
۱	کلینیک	سرپایی	۴ واحد
۲	اتاق تصویربرداری (ماموگرافی)	سرپایی	۱
۳	اتاق سونوگرافی و بیوپسی	سرپایی	۱
۴	اتاق کولپوسکوپی	سرپایی	۱
۵	اتاق کولونوسکوپی	سرپایی	۱ تا ۲

مرکز سرطان تیپ دو نوع ۲۱			
ردیف	بخش ها و قسمت ها ^۱	نوع خدمات	مشخصات
۱	کلینیک	سرپایی	۴ واحد (حداقل)
۲	رادیوتراپی ^۲	سرپایی	۱ بونکر شتاب دهنده
۳	مرکز سرپایی شیمی درمانی	سرپایی	۱۲ تخت
۴	مرکز سرپایی مراقبت های حمایتی و تسکینی	سرپایی	-
۵	براکی تراپی	بستری موقت	۰ تا ۱ اتاق براکی تراپی
۶	بخش شیمی درمانی	بستری	۱۲ تخت
۷	بخش مراقبت های حمایتی و تسکینی	بستری	۶ تخت
۸	بخش جراحی سرطان	بستری	۱۲ تخت
۹	بخش ICU	بستری	۶ تخت
۱۰	اتاق عمل جراحی	جراحی	۲ عدد

۱ برخورداری از امکانات ردیف های ۵ تا ۱۰ صرفا با رعایت شرایط ذکر شده در قسمت سیاست های این سند امکان پذیر است
 ۲ جزییات استانداردهای تجهیزاتی مرکز رادیوتراپی مطابق دستورالعمل های ابلاغی وزارت بهداشت، درمان و آموزش پزشکی خواهد بود و حداقل شامل یک دستگاه CT سیمولاتور، سامانه طراحی درمان و امکانات دوزیمتری است.

مرکز سرطان تیپ دو نوع ۲۲			
ردیف	بخش ها و قسمت ها ^۱	نوع خدمات	مشخصات
۱	کلینیک	سرپایی	۶ واحد (حداقل)
۲	رادیوتراپی ^۲	سرپایی	۲ بونکر شتاب دهنده
۳	مرکز سرپایی شیمی درمانی	سرپایی	۲۴ تخت
۴	مرکز سرپایی مراقبت های حمایتی و تسکینی	سرپایی	-
۵	براکی تراپی	بستری موقت	۰ تا ۱ اتاق براکی تراپی
۶	آزمایشگاه تشخیصی	سرپایی	-
۷	مرکز تصویر برداری (رادیولوژی، سونوگرافی و CT اسکن)	سرپایی	-
۸	مرکز پزشکی هسته ای (گاماکمر)	سرپایی	-
۹	اورژانس تحت نظر	سرپایی	۶ تخت
۱۰	بخش شیمی درمانی	بستری	۲۴ تخت
۱۱	بخش مراقبت های حمایتی و تسکینی	بستری	۱۲ تخت
۱۲	بخش جراحی سرطان	بستری	۲۴ تخت
۱۳	بخش ICU	بستری	۹ تخت
۱۴	اتاق عمل جراحی	جراحی	۳ عدد

۱ بر خورداری از امکانات ردیف های ۵ تا ۱۴ صرفا با رعایت شرایط ذکر شده در قسمت سیاست های این سند امکان پذیر است
 ۲ جزییات استانداردهای تجهیزاتی مرکز رادیوتراپی مطابق دستورالعمل های ابلاغی وزارت بهداشت، درمان و آموزش پزشکی خواهد بود و حداقل شامل یک دستگاه CT سیمولاتور، سامانه طراحی درمان و امکانات دوزیمتری است.

مرکز سرطان تیپ دو نوع ۲۳			
ردیف	بخش ها و قسمت ها ^۱	نوع خدمات	مشخصات
۱	کلینیک	سرپایی	۸ واحد (حداقل)
۲	رادیوتراپی ^۲	سرپایی	۳ بونکر شتاب دهنده
۳	مرکز سرپایی شیمی درمانی	سرپایی	۳۶ تخت
۴	مرکز سرپایی مراقبت های حمایتی و تسکینی	سرپایی	-
۵	براکی تراپی	بستری موقت	۱ اتاق براکی تراپی
۶	آزمایشگاه تشخیصی	سرپایی	-
۷	مرکز تصویر برداری (رادیولوژی، سونوگرافی و CT اسکن)	سرپایی	-
۸	مرکز پزشکی هسته ای (گاماکمر)	سرپایی	-
۹	اورژانس تحت نظر	سرپایی	۶ تخت
۱۰	بخش شیمی درمانی	بستری	۳۶ تخت
۱۱	بخش مراقبت های حمایتی و تسکینی	بستری	۱۸ تخت
۱۲	بخش جراحی سرطان	بستری	۳۶ تخت
۱۳	بخش ICU	بستری	۱۲ تخت
۱۴	اتاق عمل جراحی	جراحی	۴ عدد

۱ بر خورداری از امکانات ردیف های ۵ تا ۱۴ صرفا با رعایت شرایط ذکر شده در قسمت سیاست های این سند امکان پذیر است
 ۲ جزییات استانداردهای تجهیزاتی مرکز رادیوتراپی مطابق دستورالعمل های ابلاغی وزارت بهداشت، درمان و آموزش پزشکی خواهد بود و حداقل شامل یک دستگاه CT سیمولاتور، سامانه طراحی درمان و امکانات دوزیمتری است.

مرکز سرطان تیپ سه نوع ۳۳			
ردیف	بخش ها و قسمت ها	نوع خدمات	مشخصات
۱	کلینیک	سرپایی	۱۰ واحد (حداقل)
۲	رادیوتراپی ^۱	سرپایی	۳ بونکر شتاب دهنده
۳	مرکز سرپایی شیمی درمانی	سرپایی	۳۶ تخت
۴	مرکز سرپایی مراقبت های حمایتی و تسکینی	سرپایی	-
۵	مرکز توانبخشی		
۶	براکی تراپی	بستری موقت	۱ اتاق براکی تراپی
۷	آزمایشگاه تشخیصی	سرپایی	-
۸	مرکز تصویر برداری (رادیولوژی، سونوگرافی، CT اسکن و MRI)	سرپایی	-
۹	مرکز پزشکی هسته ای (گاماکرا، PET-CT)	سرپایی	-
۱۰	مرکز تشخیصی (اسکوپی) ^۲	سرپایی	-
۱۱	اورژانس تحت نظر	سرپایی	۶ تخت
۱۲	بخش شیمی درمانی	بستری	۳۶ تخت
۱۳	بخش پیوند مغز استخوان	بستری	۱۲ تخت
۱۴	بخش آنکولوژی کودکان ^۳	بستری	۱۲ تخت
۱۵	بخش داخلی	بستری	۱۸ تخت
۱۶	بخش مراقبت های حمایتی و تسکینی	بستری	۱۸ تخت
۱۷	بخش جراحی سرطان	بستری	۳۶ تخت
۱۸	بخش ICU	بستری	۱۲ تخت
۱۹	اتاق عمل جراحی	جراحی	۴ عدد
۲۰	آموزش و پژوهش	-	-

۱. جزییات استانداردهای تجهیزاتی مرکز رادیوتراپی مطابق دستورالعمل های ابلاغی وزارت بهداشت، درمان و آموزش پزشکی خواهد بود و حداقل شامل یک دستگاه CT سیمولاتور، سامانه طراحی درمان و امکانات دوزیمتری است.

۲. امکانات تشخیصی شامل موارد مورد نیاز برای تشخیص، درمان و پیگیری بیماران مبتلا به سرطان از جمله کولپوسکوپی، کولونوسکوپی، برونکوسکوپی، سیستوسکوپی و ERCP و فضاهای فیزیکی مورد نیاز برای آنها است.

۳. در مورد لزوم بخش آنکولوژی کودکان، حسب مورد و بر اساس محل تاسیس مرکز، از معاونت درمان (اداره سرطان) استعلام شود.

مرکز سرطان تیپ سه نوع ۳۴			
ردیف	بخش ها و قسمت ها	نوع خدمات	مشخصات
۱	کلینیک	سرپایی	۱۰ واحد (حداقل)
۲	رادیوتراپی ^۱	سرپایی	۴ بونکر شتاب دهنده
۳	مرکز سرپایی شیمی درمانی	سرپایی	۳۶ تا ۴۸ تخت
۴	مرکز سرپایی مراقبت های حمایتی و تسکینی	سرپایی	-
۵	مرکز توانبخشی		
۶	براکی تراپی	بستری موقت	۱ اتاق براکی تراپی
۷	آزمایشگاه تشخیصی	سرپایی	-
۸	مرکز تصویر برداری (رادیولوژی، سونوگرافی، CT اسکن و MRI)	سرپایی	-
۹	مرکز پزشکی هسته ای (گاماکرا، PET-CT)	سرپایی	-
۱۰	مرکز تشخیصی (اسکوپ) ^۲	سرپایی	-
۱۱	اورژانس تحت نظر	سرپایی	۶ تخت
۱۲	بخش شیمی درمانی	بستری	۳۶ تا ۴۸ تخت
۱۳	بخش پیوند مغز استخوان	بستری	۱۲ تخت
۱۴	بخش آنکولوژی کودکان ^۳	بستری	۱۲ تخت
۱۵	بخش داخلی	بستری	۲۴ تخت
۱۶	بخش مراقبت های حمایتی و تسکینی	بستری	۲۴ تخت
۱۷	بخش جراحی سرطان	بستری	۳۶ تا ۴۸ تخت
۱۸	بخش ICU	بستری	۱۲ تا ۱۸ تخت
۱۹	اتاق عمل جراحی	جراحی	۴ تا ۶ عدد
۲۰	آموزش و پژوهش	-	-

۱. جزییات استانداردهای تجهیزاتی مرکز رادیوتراپی مطابق دستورالعمل های ابلاغی وزارت بهداشت، درمان و آموزش پزشکی خواهد بود و حداقل شامل یک دستگاه CT سیمولاتور، سامانه طراحی درمان و امکانات دوزیمتری است.

۲. امکانات تشخیصی شامل موارد مورد نیاز برای تشخیص، درمان و پیگیری بیماران مبتلا به سرطان از جمله کولپوسکوپی، کولونوسکوپی، برونکوسکوپی، سیستوسکوپی و ERCP و فضاهای فیزیکی مورد نیاز برای آنها است.

۳. در مورد لزوم بخش آنکولوژی کودکان، حسب مورد و بر اساس محل تاسیس مرکز، از معاونت درمان (اداره سرطان) استعلام شود.

مرکز سرطان تیپ سه نوع ۳۵			
ردیف	بخش ها و قسمت ها	نوع خدمات	مشخصات
۱	کلینیک	سرپایی	۱۰ واحد (حداقل)
۲	رادیوتراپی ^۱	سرپایی	۵ بونکر شتاب دهنده
۳	مرکز سرپایی شیمی درمانی	سرپایی	۳۶ تا ۴۸ تخت
۴	مرکز سرپایی مراقبت های حمایتی و تسکینی	سرپایی	-
۵	مرکز توانبخشی		
۶	براکی تراپی	بستری موقت	۱ اتاق براکی تراپی
۷	آزمایشگاه تشخیصی	سرپایی	-
۸	مرکز تصویر برداری (رادیولوژی، سونوگرافی، CT اسکن و MRI)	سرپایی	-
۹	مرکز پزشکی هسته ای (گاماکمر، PET-CT)	سرپایی	-
۱۰	مرکز تشخیصی (اسکوپی) ^۲	سرپایی	-
۱۱	اورژانس تحت نظر	سرپایی	۶ تخت
۱۲	بخش شیمی درمانی	بستری	۳۶ تا ۴۸ تخت
۱۳	بخش پیوند مغز استخوان	بستری	۱۲ تخت
۱۴	بخش آنکولوژی کودکان ^۳	بستری	۱۲ تخت
۱۵	بخش داخلی	بستری	۲۴ تخت
۱۶	بخش مراقبت های حمایتی و تسکینی	بستری	۲۴ تخت
۱۷	بخش جراحی سرطان	بستری	۳۶ تا ۴۸ تخت
۱۸	بخش ICU	بستری	۱۲ تا ۱۸ تخت
۱۹	اتاق عمل جراحی	جراحی	۴ تا ۶ عدد
۲۰	آموزش و پژوهش	-	-

۱. جزییات استانداردهای تجهیزاتی مرکز رادیوتراپی مطابق دستورالعمل های ابلاغی وزارت بهداشت، درمان و آموزش پزشکی خواهد بود و حداقل شامل یک دستگاه CT سیمولاتور، سامانه طراحی درمان و امکانات دوزیمتری است.

۲. امکانات تشخیصی شامل موارد مورد نیاز برای تشخیص، درمان و پیگیری بیماران مبتلا به سرطان از جمله کولپوسکوپی، کولونوسکوپی، برونکوسکوپی، سیستوسکوپی و ERCP و فضاهای فیزیکی مورد نیاز برای آنها است.

۳. در مورد لزوم بخش آنکولوژی کودکان، حسب مورد و بر اساس محل تاسیس مرکز، از معاونت درمان (اداره سرطان) استعلام شود.